

Как да разпознаете нашествие на плъхове?

Нашествие на плъхове може да се разпознае например по изпражненията. Те имат вретеновидна форма и дължина около 1 до 1,5 cm и остава значително количество за ден. Често мирише и на амоняк. Особено внимателни трябва да бъдете при звуци от драскане или гризане.

Какво можете да направите?

Разбира се има домашни средства за защита, капани за плъхове или отрова за плъхове. В интернет може да се намери много информация по този въпрос. Като наемател обаче, моля информирайте Вашия наемодател. Често само професионална борба с вредителите е ефективна.

Плъхове в обществената среда

Плъховете също така предпочитат да обитават централните градски части, парковете и зелените площи. Те са привлечени от невнимателно изхвърлени отпадъци. Моля, използвайте обществените кошчета за боклук. И ако няма такова в близост моля, занесете боклука къщи. По този начин помагате да се намали съществуването на плъхове. Благодарим Ви много за помощта!



Важни телефонни номера

Информационен телефон	(0203) 283 - 30 00
Обслужване на клиенти	(0203) 283 - 40 00
Събиране на обемисти отпадъци	(0203) 283 - 50 00
Факс	(0203) 283 - 50 10



Плъх, който ще дойде да се нахрани днес

Изхвърляйте остатъците от храна правилно, предотвратяване на нашествие на плъхове

11/2023

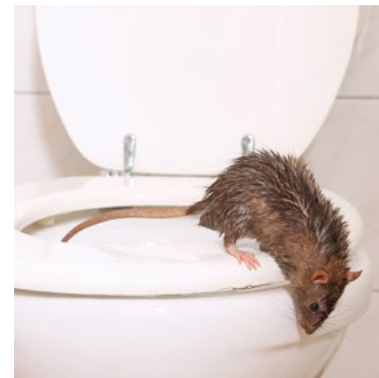
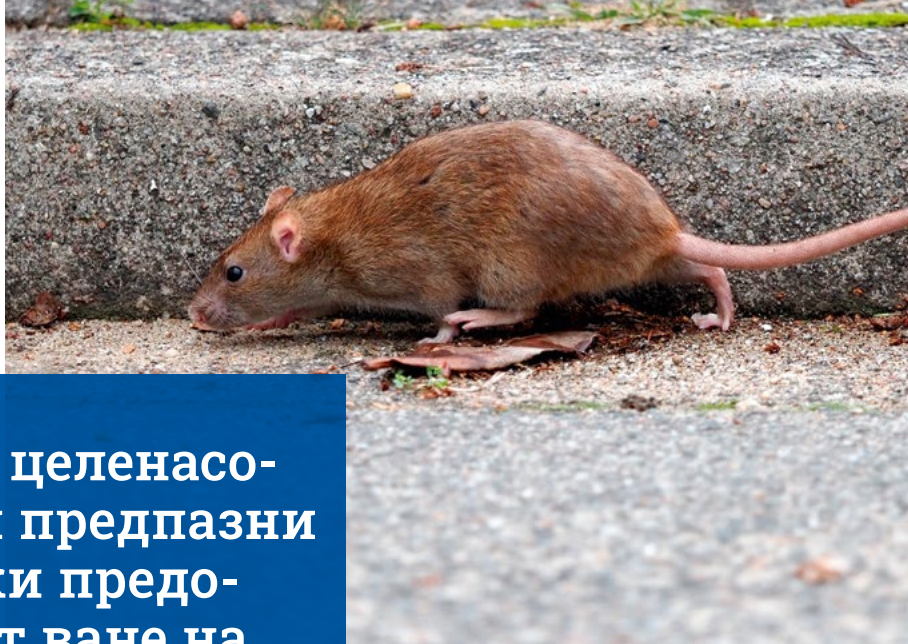
Wirtschaftsbetriebe Duisburg - AöR
Schifferstraße 190
47059 Duisburg
E-Mail: info@wb-duisburg.de

www.wirtschaftsbetriebe-duisburg.de



Чрез целенасочени предпазни мерки предотвратяване на нашествие на плъхове

Във всеки голям град има една невидима общност, която не бихме искали да е близо до нас - така наречените сиви плъхове (*Rattus norvegicus*). За разлика от симпатичните си роднини-домашните плъхове тези гризачи са преносители на опасни болести. Следователно: Всеки плъх означава твърде много плъхове. Искаме да се уверим, че сте добре информирани, за да предотвратим неприятни срещи с тези вредители.



Остатъците от храна не се изхвърлят в тоалетната!

Къде се появява нашествие на плъхове?

Плъховете се появяват там, където намират храна и скривалище. И където имат добри възможности за гнездене. Женските могат да раждат няколко пъти годишно много на брой млади, така че всяка женска може бързо да навърли до 100 потомци годишно.

Вредителите също така обичат да гризат материали, което може да доведе до повреди на дърво, кабели или пластмаса в къщата, в апартамента или в градината. Гризачите са плахи и активни през нощта. Ето защо нашествието на плъхове често се установява едва по-късно.

Как можете да вземете предпазни мерки?

- Моля, не хвърляйте хранителни продукти и остатъци от храна в тоалетната. Остатъците от храна попадат в канализацията през канала на тоалетната. Това привлича плъхове. Остатъците от сготвена храна се поставят в

контейнера за остатъчни или органични отпадъци. Течните остатъци от храна и растителните масла е най-добре да се изхвърлят в контейнер за остатъчните отпадъци. Сурови съставки като например ябълкови кори, маруля и филтри за кафе могат да се компостират или да се изхвърлят в контейнера за органични отпадъци.

- Моля, не хвърляйте остатъци от сготвена храна в компоста и фиксирайте контейнера за компост в долната част с телена мрежа или основа.
- В къщата трябва да се монтират възвратни клапани, тъй като плъховете могат да влязат в къщата и през канализацията. Плъховете са в състояние да се изкачат няколко етажа по тръби, ако те са наплатестени отвътре. Затова тръбопроводите определено трябва да са в изправност.
- Моля, дръжте кофите за боклук затворени винаги. И не поставяйте боклуци до кофите за боклук, за да е чиста околната среда.
- Не хранете диви животни, като гълъби, лебеди или патици, защото в противен случай плъховете ще се възползват от остатъците от храната. Когато поставяте хранилки за птици, трябва също така да проверите внимателно, дали няма да примамите плъхове.



Потомци годишно могат да се натрупат бързо за всеки плъх от женски пол.